

# Manuel d'utilisation de votre Parco

MODELE 005

---

parco



# SOMMAIRE

Géométrie .....	3
Caractéristiques.....	4
Options.....	5
Conseils d'utilisation.....	6
Précautions d'usage.....	7
Maintenance .....	8
Codes erreurs :.....	9
Écran de contrôle.....	10
Garantie .....	12
Informations complémentaires.....	13

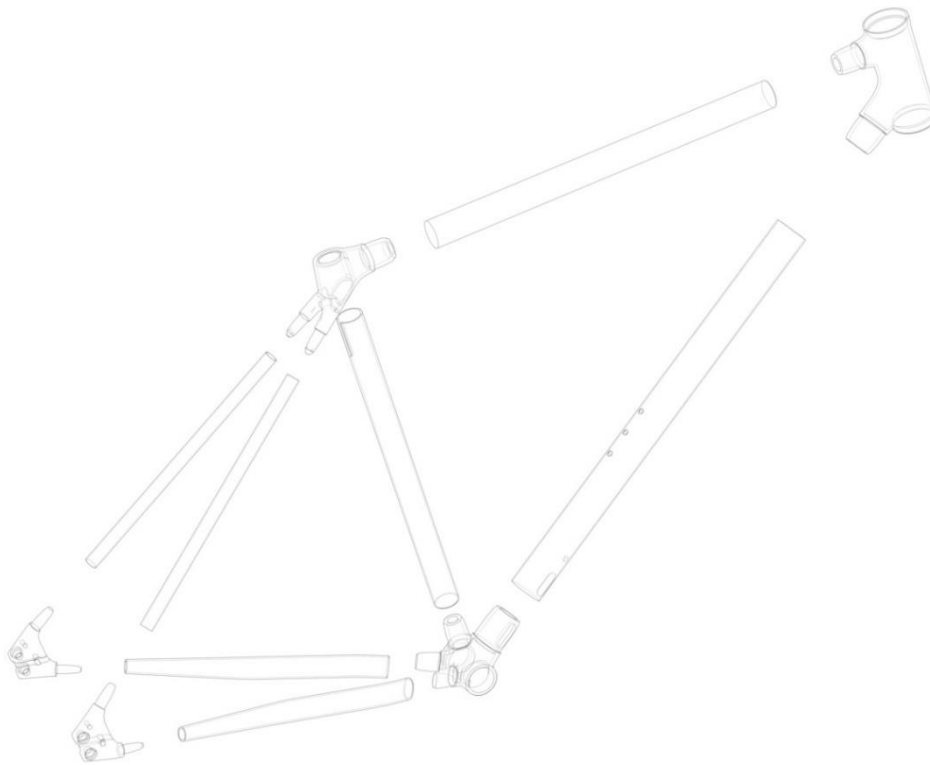


## Géométrie

Notre géométrie est basée sur une taille unique afin de convenir au plus grand nombre de pratiquants. Il convient à des personnes de 1m60 à 1m90.

Il est toutefois possible d'ajuster certains composants afin de rendre le vélo le plus confortable à votre morphologie.

N'hésitez pas à [nous contacter](#) pour en savoir plus.



## Caractéristiques

Cadre (160-190 cm) :

- Jeu de direction : FSA N°69R SCR
- Manchons Belfortains (FR) : Parco x FRB
- Tubes (IT) : Dedacciai Fire – aluminium 7005
- Colle : Sika époxy bi-composant
- Peinture (FR) : thermo-laquage

Freins :

- Étriers : Clarks CMD-24 (freins à disques mécaniques)
- Câbles et gaines : Jagwire
- Leviers : Clarks 3 doigts

Transmission :

- Manivelles : 170 mm
- Plateau : 46T
- Roue libre : ATA 18T
- Chaîne : Yaban monovitesse

Roues :

- Pneus : Michelin Protek 700C x 32
- Jantes (FR) : Mach1 ER20

Motorisation :

- Boîtier de pédalier : Capteur de couple Mivice S200
- Moteur : Moteur moyeu arrière Mivice M070
- Contrôleur : Mivice C201
- Batterie : Parco x Infiné Cycles 140 Wh

Périphériques :

- Poignées : SB3 Logo 2
- Cintre : 600 mm
- Potence : 90 mm
- Selle : Selle Royal Shadow
- Tige de selle : 350 mm 27.2
- Pédales : PNA nylon
- Éclairage : Feux connectés à la batterie – Spaninga 30X&O / Presto guard
- Garde-boue (FR) : Stronglight

Poids : 15kg

COULEURS	Bleu nuit, Jaune orangé, Noir satiné, Vert d'eau
OPTIONS	2ème batterie, 2ème chargeur, Adaptateur de porte-gourde, Antivol en U Auvray et son câble, Antivol pliable Auvray, Béquille, Gourde Zéfal 650 mL, Guidon amortisseur de chocs Baramind Trek et poignées ergonomiques, Harnais lumineux Weelight, Pédales semi-magnétiques Sporthopéo, Pneus Michelin Energy, Porte-bagages arrière, Porte-gourde, Potence réglable

## Options

### Batterie

Pour vous accompagner sur de grandes sorties, glissez une 2ème batterie dans votre sac pour doubler votre autonomie !



### Guidon Baramind

Pour rouler sur les pavés ou sur les sentiers sans ruiner vos poignets, ce guidon amortisseur de chocs fabriqué à côté de Nantes est une très belle solution !



### Pneus Michelin Energy

Pour les gros rouleurs, ces pneus Michelin Energy offrent un confort et un rendement surprenant. Ils bénéficient en plus du même niveau de protection à la crevaison que les Michelin Proteck proposés de série, mais avec 400g de moins !



### Chargeur

Pour recharger au bureau, un 2ème chargeur peut vous éviter de le transporter constamment



### Béquille

Très utile pour laisser trainer son vélo un peu partout ; )



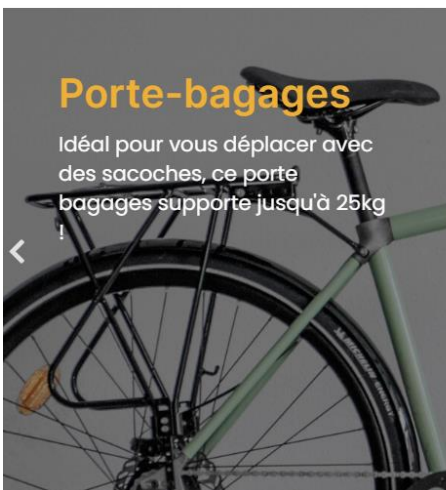
### Potence réglable

Pour une position plus relevée, cette potence réglable est une solution simple et efficace



### Porte-bagages

Idéal pour vous déplacer avec des sacoches, ce porte bagages supporte jusqu'à 25kg !



### Pédales semi-magnétiques

Envie d'alterner entre baskets et chaussures de VTT ? Ces pédales innovantes offrent la performance de cales classiques avec l'intuitivité d'un système magnétique. Elles sont en plus fabriquées à Montbéliard ; )



### Adaptateur porte-gourde

Très pratique pour adapter tout porte gourde standard sur votre vélo. Vous pourrez le fixer sur le tube du cadre de votre choix ; )



## Conseils d'utilisation

### Lavez votre vélo dès que nécessaire

À l'eau et au savon doux afin de préserver son état initial. N'utilisez pas de produits corisifs ou d'eau à haute pression en particulier sur les roulements. Lubrifiez régulièrement votre Parco afin de prolonger la durée de vie de votre transmission.

### Inspectez votre parco avant de sortir

Vérifiez régulièrement les serrages (roues, pédales, pédalier, poste de pilotage etc) afin d'éviter toute mauvaise surprise au cours de votre trajet.

### En cas de chute

Ne remontez jamais sur votre vélo sans l'avoir méticuleusement vérifié. En cas de doute n'hésitez pas à vous rendre chez votre revendeur afin qu'il effectue lui-même les vérifications nécessaires. Un impact ou un choc peut causer de graves dommages à votre Parco et ses composants, ce qui peut le rendre défaillant.

Des pannes peuvent survenir subitement entraînant une perte de contrôle du vélo causant de graves blessures voire même la mort.

### Réparation / Remplacement

Les changements de pièces par des composants qui ne sont pas d'origine ne sont pas conseillés. Dans la mesure où ils peuvent modifier le comportement et la géométrie de votre Parco.

### Batterie

Autonomie entre 20 et 40 km en fonction du terrain, de votre pilotage et du mode d'assistance choisis.

Vous pouvez utiliser les éclairages avant et arrière sans avoir peur de consommer trop de batterie

## Précautions d'usage

- Pas de freinage brusque lors de vos premières utilisations.
- Prêtez attention aux éventuels bruits parasites.
- Vérifiez que la batterie est verrouillée avant chaque départ et retirez les clés (vous éviterez bien des soucis de perte ou de casse)
- Emportez votre batterie avec vous en cas de stationnement extérieur prolongé.
- Lorsque vous garez votre vélo, passez l'antivol dans **le cadre, la roue avant et une structure adaptée.**
- Pour le grand froid, il est préférable de rentrer la batterie dans votre domicile.

## Maintenance

Nous avons étudié la conception de votre Parco afin d'optimiser ses équipements, et de le rendre le plus durable possible.

Cependant, il est nécessaire d'effectuer une première révision **après 3 mois ou 150 km**.

Cette prestation est comprise dans le prix de vente du vélo et nous permet de corriger d'éventuels réglages, de vérifier les serrages et de faire un point sur votre utilisation afin de vous préconiser une révision annuelle ou trimestrielle.



## Codes erreurs :

Erreur 06 – Protection contre les sous-tensions

Erreur 07 – Protection contre les surtensions

Erreur 8 – Problème de salle des moteurs

Erreur 10 – Température anormale

Erreur 12 – Capteur de courant

Erreur 21 – Signal moteur anormal

Erreur 25 – Signal de couple

Erreur 30 – Problème de communication

### Erreur 06 – Protection contre les sous-tensions

Le contrôleur détecte que le SOC (état de capacité) du système est trop faible. Vérifiez si le SOC est trop faible. Si oui, chargez la batterie. Si la batterie est complètement chargée et que l'erreur persiste, veuillez contacter votre revendeur pour une enquête plus approfondie.

### Erreur 07 – Protection contre les surtensions

La raison de l'erreur 7 est une protection contre les surtensions. Redémarrez le système moteur après 2 minutes. Si cela ne résout pas le problème, veuillez contacter votre revendeur.

### Erreur 8 – Problème de salle des moteurs

La raison de l'erreur 8 est un signal Hall moteur manquant ou anormal.

**ATTENTION** : Avant de vérifier, débranchez d'abord le câble de la batterie pour mettre le système hors tension. Rebranchez le câble de la batterie à la batterie pour le test.

Vérifiez si le câblage du moteur est lâche, a un mauvais contact ou est endommagé. Rebranchez le câblage du moteur. Si cela ne résout pas le problème, veuillez contacter votre revendeur.

### Erreur 10 – Température anormale

La raison de l'erreur 10 est une température de fonctionnement anormale. Utilisez le système après refroidissement.

Si cela ne résout pas le problème, veuillez contacter votre revendeur ou, dans le cas de vélos achetés en ligne, le fabricant.

### Erreur 12 – Capteur de courant

La raison de l'erreur 12 est due à des données actuelles anormales dans le système. Veuillez contacter votre revendeur ou, dans le cas de vélos achetés en ligne, le fabricant.

### Erreur 21 – Signal moteur anormal

La raison de l'erreur 21 est due à des données anormales sur la vitesse du moteur. Assurez-vous que le diamètre de roue défini par l'écran correspond à la taille réelle de la roue (voir manuel). Si cela ne résout pas le problème, veuillez contacter votre revendeur ou, dans le cas de vélos achetés en ligne, le fabricant.

### Erreur 25 – Signal de couple

Le signal de couple du capteur BB n'est pas dans la plage de fonctionnement normale. Veuillez contacter votre revendeur pour une enquête plus approfondie.

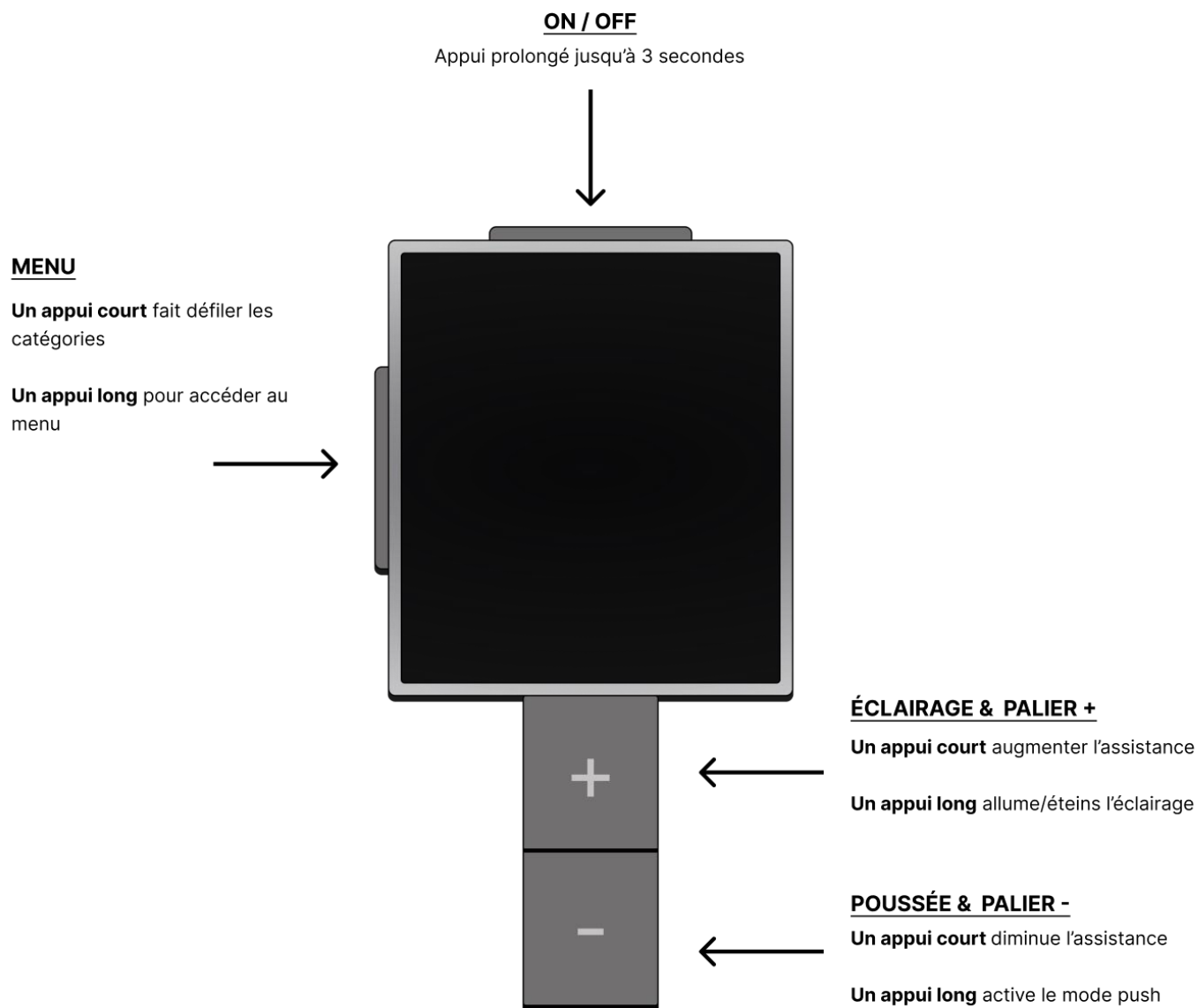
### Erreur 30 – Problème de communication

La raison du code d'erreur 30 est une communication anormale entre l'écran et le contrôleur.

**ATTENTION** : Avant de vérifier, débranchez d'abord le câble de la batterie pour mettre le système hors tension. Rebranchez le câble de la batterie à la batterie pour le test.

Vérifiez si le câblage de l'écran est desserré ou endommagé. Rebranchez le câblage de l'écran. Si cela ne résout pas le problème, veuillez contacter votre revendeur ou, dans le cas de vélos achetés en ligne, le fabricant.

# Écran de contrôle



## Mode Push

Il permet au vélo d'avancer jusqu'à 5 km/h lorsque vous maintenez le bouton de contrôle inférieur.

## **5 modes d'assistance**

**0** : Pas d'assistance, le moteur est désengagé.

**1** : Effet coup de vent dans le dos, permet d'entretenir l'élan.

**2** : (mode préconisé) aide au démarrage, en côte, aux stops, aux feux.

**3** : Mode plus puissant que le précédent.

**4 & 5** : Mode de sur-assistance, le moteur délivre 100% de sa puissance à la moindre pression sur les pédales.

Utile pour démarrer dans une forte pente ou pour s'amuser. Dégrade considérablement l'autonomie.

*L'assistance vous aide jusqu'à 25 km/h et se coupe totalement à 27 km/h. Passé cette vitesse, le moteur se désengage et n'exerce plus aucune résistance.*

## Garantie

Votre garantie est automatiquement activée dès la date d'achat de votre Parco vélo.

Les cadres sont garantis 2 ans contre tous défauts de conception, peinture et vernis.

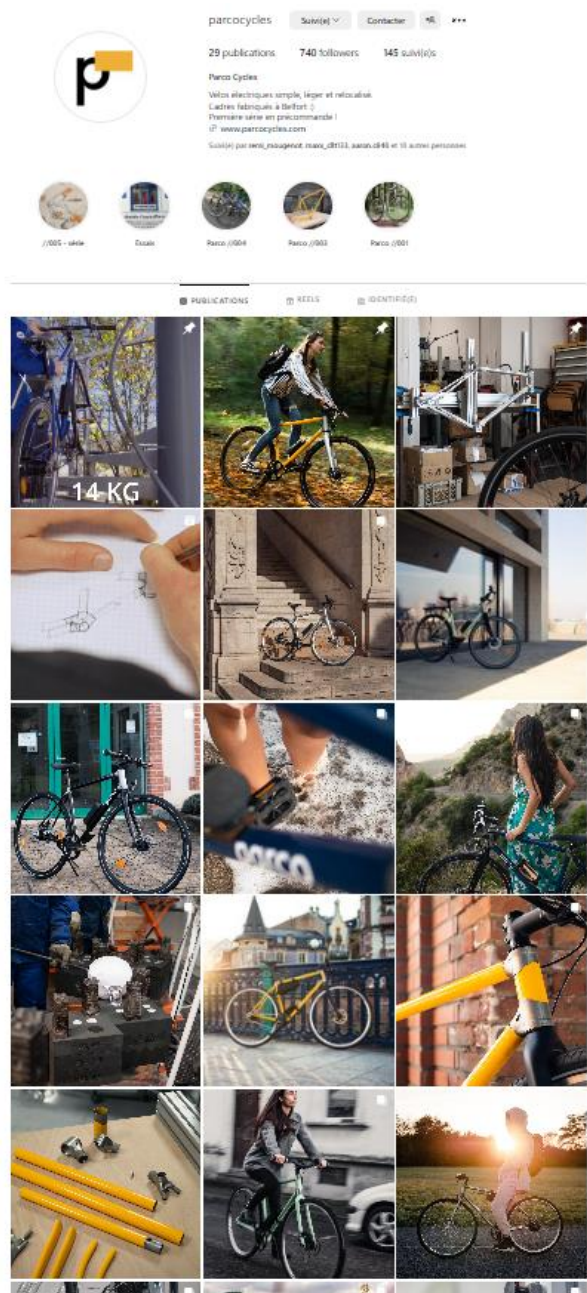
Les accessoires sont également garantis 2 ans hormis les pièces d'usures (pneus, transmission, poignées, plaquettes de frein).

La batterie est garantie 5 ans.

Parco met tout en œuvre pour vous proposer des cadres robustes et durables. Cependant il doit être utilisé conformément à son usage de vélo urbain. Il répond aux normes VTT mais ne peut être utilisé en tant que tel au vu des équipements.

Toute demande de garantie sera transférée au SAV Parco, qui après étude du dossier se prononcera sur la prise en charge ou non. En fonction du respect des règles d'utilisation.

## Informations complémentaires



# CONTACTEZ-NOUS POUR PLUS DE RENSEIGNEMENTS

### Adresse

10 Rue Maurice Louis de  
Broglie,  
90000 BELFORT

### Contact

Tel : + 33 7 67 15 56 71  
Email : [bonjour@parcocycles.com](mailto:bonjour@parcocycles.com)

